

COPYRIGHT © Hangzhou EZVIZ Software Co., Ltd. ALLE RECHTE VORBEHALTEN.

Alle Informationen, u. a. Wortlaute, Bilder und Grafiken, sind das Eigentum von Hangzhou EZVIZ Software Co., Ltd. (nachstehend als „EZVIZ“ bezeichnet). Dieses Benutzerhandbuch (nachstehend als „Handbuch“ bezeichnet) darf ohne vorherige schriftliche Genehmigung von EZVIZ weder ganz noch teilweise reproduziert, geändert, übersetzt oder verbreitet werden. Sofern nicht anderweitig vereinbart, bietet EZVIZ keine ausdrückliche oder implizierte Gewährleistung oder Garantie bezüglich des Handbuchs.



Hinweise zu diesem Handbuch

Dieses Handbuch enthält Anleitungen zur Verwendung und Verwaltung des Produkts. Bilder, Diagramme, Abbildungen und alle sonstigen Informationen dienen nur der Beschreibung und Erklärung. Die Änderung der im Handbuch enthaltenen Informationen ist aufgrund von Firmware-Aktualisierungen oder aus anderen Gründen vorbehalten. Die aktuelle Version finden Sie auf der [ezviz™-Website \(http://www.ezviz.com\)](http://www.ezviz.com).

Überarbeitungsdatensatz

Neuerscheinung – Januar 2025

Markenrechtlicher Hinweis

  und andere Marken und Logos von EZVIZ sind das Eigentum von EZVIZ in verschiedenen Ländern. Andere nachstehend erwähnte Marken und Logos sind Eigentum ihrer jeweiligen Inhaber.

Haftungsausschluss

SOWEIT GESETZLICH ZULÄSSIG, WIRD DAS BESCHRIEBENE PRODUKT MIT SEINER HARDWARE, SOFTWARE UND FIRMWARE „WIE BESEHEN“ MIT ALLEN FEHLERN UND FEHLFUNKTIONEN GELIEFERT, UND EZVIZ GIBT KEINE AUSDRÜCKLICHEN ODER STILLSCHWEIGENDEN GARANTIE, U. A. IN BEZUG AUF MARKTFÄHIGKEIT, ZUFRIEDENSTELLENDEN QUALITÄT, EIGNUNG FÜR EINEN BESTIMMTEN ZWECK UND NICHTVERLETZUNG DER RECHTE DRITTER. IN KEINEM FALL HAFTEN EZVIZ, SEINE GESCHÄFTSFÜHRER, ANGESTELLTEN, MITARBEITER ODER PARTNER FÜR BESONDERE, ZUFÄLLIGE, DIREKTE ODER INDIREKTE SCHÄDEN, U. A. SCHÄDEN AUS ENTGANGENEM GEWINN, GESCHÄFTSUNTERBRECHUNG ODER VERLUST VON DATEN ODER DOKUMENTATIONEN IN VERBINDUNG MIT DER VERWENDUNG DIESES PRODUKTS, SELBST WENN EZVIZ ÜBER DIE MÖGLICHKEIT DERARTIGER SCHÄDEN INFORMIERT WAR.

IN DEM NACH GELTENDEM RECHT MAXIMAL ZULÄSSIGEN UMFANG IST DIE GESAMTHAFTUNG VON EZVIZ FÜR ALLE SCHÄDEN IN KEINEM FALL HÖHER ALS DER URSPRÜNGLICHE KAUFPREIS DES PRODUKTS.

EZVIZ ÜBERNIMMT KEINE HAFTUNG FÜR PERSONEN- ODER SACHSCHÄDEN INFOLGE VON PRODUKTAUSFALL ODER SERVICEEINSTELLUNG, DIE DURCH: A) UNSACHGEMÄßE INSTALLATION ODER NUTZUNG, DIE NICHT DEN ANFORDERUNGEN ENTSPRICHT, B) SCHUTZ NATIONALER ODER ÖFFENTLICHER INTERESSEN, C) HÖHERE GEWALT, D) SIE SELBST ODER DRITTE, U. A. DIE VERWENDUNG VON PRODUKTEN, SOFTWARE, ANWENDUNGEN UND ANDEREN PRODUKTEN DRITTER VERURSACHT WERDEN.

BEZÜGLICH PRODUKTEN MIT INTERNETZUGANG ERFOLGT DIE VERWENDUNG DER PRODUKTE AUSSCHLIEßLICH AUF EIGENES RISIKO. EZVIZ ÜBERNIMMT KEINE VERANTWORTUNG FÜR ANORMALEN BETRIEB, DATENSCHUTZVERSTÖßE ODER ANDERE SCHÄDEN, DIE DURCH CYBERATTACKEN, HACKERANGRIFFE, VIRENPRÜFUNGEN ODER ANDERE INTERNET-SICHERHEITSRISIKEN ENTSTEHEN; EZVIZ STELLT JEDOCH AUF ANFRAGE ZEITNAHE TECHNISCHE UNTERSTÜTZUNG BEREIT. ÜBERWACHUNGS- UND DATENSCHUTZGESETZE VARIIEREN JE NACH GERICHTSBARKEIT. BITTE ÜBERPRÜFEN SIE VOR DER VERWENDUNG DIESES PRODUKTS ALLE RELEVANTEN GESETZE IN IHRER GERICHTSBARKEIT, UM SICHERZUSTELLEN, DASS IHRE VERWENDUNG MIT DEM GELTENDEN RECHT ÜBEREINSTIMMT. EZVIZ HAFTET NICHT, FALLS DIESES PRODUKT FÜR UNGESETZLICHE ZWECKE VERWENDET WIRD.

FÜR DEN FALL VON WIDERSPRÜCHEN ZWISCHEN DEM VORSTEHENDEN UND DEM GELTENDEN RECHT GILT DAS LETZTERE.

Inhalt

Wichtige Sicherheitshinweise	1
Übersicht.....	2
1. Lieferumfang	2
2. Grundlagen	3
Einrichtung.....	4
1. Herunterladen der EZVIZ-App.....	4
2. Entfernen der Montagehalterung	5
3. Vollständiges Aufladen und Einsetzen des Akkus	5
4. Hinzufügen der Türklingel zur EZVIZ-App.....	6
5. Anschließen des Gongs	7
Installation	8
1. Auswahl des Installationsorts	8
2. Installieren der Türklingel.....	10
Option 1: Nur Akkubetrieb.....	10
1. Installieren der Montagehalterung.....	10
2. Befestigen der Türklingel an der Montagehalterung.....	11
Option 2: Kabelverbindung.....	11
1. Ausschalten des Hauptschalters	11
2. Entfernen der vorhandenen Türklingel (optional).....	11
3. Installieren der Montagehalterung	12
4. Anschließen der Drähte.....	13
5. Befestigen der Türklingel an der Montagehalterung.....	13
Wartung	14
1. Verwenden der Schrägmontagehalterung	14
2. Regelmäßiges Reinigen der Türklingel.....	14
Anzeigen des Geräts in der EZVIZ-App	15
1. Live-Ansicht	15
2. Einstellungen	16
EZVIZ Connect	17
1. Verwendung von Amazon Alexa	17
2. Verwendung von Google Assistant	18
FAQ	18
Anhang.....	19
1. Wiederaufladbarer Lithium-Ionen-Akku	19
2. Informationen für private Haushalte.....	19
Leitlinien zur Verwendung von Videoprodukten.....	20

Wichtige Sicherheitshinweise



Wichtig!

1. Lesen Sie das Benutzerhandbuch sorgfältig durch, bevor Sie dieses Produkt installieren oder benutzen.
2. Wenn Sie dieses Produkt für einen Dritten installieren, denken Sie bitte daran, dem Endbenutzer das Handbuch oder eine Kopie davon zu hinterlassen.

Sicherheitsmaßnahmen:

1. Für einen sicheren Betrieb dieses Systems ist es unerlässlich, dass die Installateure, Benutzer und Techniker alle in diesem Handbuch beschriebenen Sicherheitsmaßnahmen befolgen.
2. Spezifische Warnungen und Warnsymbole werden bei Bedarf für Gegenstände angegeben.
3. Das Produkt muss gemäß den geltenden Normen des Landes, in dem es installiert wird, aufgestellt werden.

Jeglicher Schaden, der durch Nichtbeachtung der Anleitung verursacht wird, führt zum Erlöschen der Garantie. Für hieraus resultierende Schäden übernehmen wir keine Haftung!

Für Sach- und Personenschäden, die durch unsachgemäßen Gebrauch oder Nichtbeachtung der Sicherheitshinweise entstehen, können wir nicht haftbar gemacht werden.

Dieses Produkt wurde in voller Übereinstimmung mit den Sicherheitshinweisen hergestellt. Um diesen Status aufrechtzuerhalten und den größtmöglichen Nutzen aus dem Produkt zu ziehen, müssen die in dieser Anleitung enthaltenen Sicherheits- und Warnhinweise beachtet werden.



Dieses Symbol weist darauf hin, dass die Gefahr eines Stromschlags oder Kurzschlusses besteht.

- Versuchen Sie niemals, dieses Gerät mit einer anderen Spannung zu verwenden.
- Vergewissern Sie sich, dass alle elektrischen Anschlüsse des Systems mit der Gebrauchsanweisung übereinstimmen.
- Stellen Sie in gewerblichen Einrichtungen sicher, dass Sie die Vorschriften zur Verhütung von Unfällen mit elektrischen Installationen einhalten.
- Beachten Sie die Gebrauchsanweisungen aller anderen angeschlossenen Geräte.
- Bitte wenden Sie sich an eine erfahrene Person, wenn Sie Zweifel bezüglich des Betriebs oder der Sicherheit der Geräte haben.
- Stecken Sie elektrische Geräte niemals mit nassen Händen ein oder aus.
- Vergewissern Sie sich bei der Installation dieses Produkts, dass die Stromversorgungskabel nicht beschädigt werden können.
- Ersetzen Sie beschädigte Stromkabel niemals selbst! Entfernen Sie die Kabel und wenden Sie sich an einen Experten.
- Der Netzanschluss sollte sich in der Nähe des Geräts befinden und muss leicht zugänglich sein.
- Ein Schaltgerät (ein Lasttrennschalter, Leistungsschalter oder ähnliches Gerät) muss leicht zugänglich und in die Installation der Gebäudeverkabelung für Geräte integriert sein, die dauerhaft mit dem Netzwerk verbunden sind.
- Halten Sie den Bereich um das Gerät herum frei, um eine ausreichende Belüftung des Geräts zu gewährleisten.
- Die Belüftung darf nicht durch Abdecken der Lüftungsöffnungen mit Gegenständen wie Zeitungen, Tischtüchern, Vorhängen usw. blockiert werden.
- Stellen Sie keine offenen Flammen, wie z. B. brennende Kerzen, auf das Gerät.
- Halten Sie die Betriebstemperatur des Geräts ein.
- Das Gerät darf nicht mit fließenden oder spritzenden Flüssigkeiten in Berührung kommen, und es sollten keine mit Flüssigkeit gefüllten Gegenstände auf das Gerät gestellt werden.

Übersicht

1. Lieferumfang



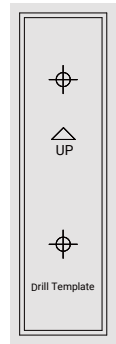
Türklingel (x1)



Montagehalterung (x1)



Schrägmontagehalterung (x1)



Bohrschablone (x1)



Gong (x1)



Akku (x2)



Typ-C-Kabel (x1)



Stift (x1)



Schraubensatz (x1)



Kabel mit Gabelschuh (x2)



Kabelverbinder (x2)



Rechtliche Informationen (x4)



Kurzanleitung (x1)



Video-/Audioüberwachungsaufkleber (x1)

 Das Aussehen des Gongs richtet sich nach dem tatsächlich gekauften Exemplar.

2. Grundlagen

Türklingel

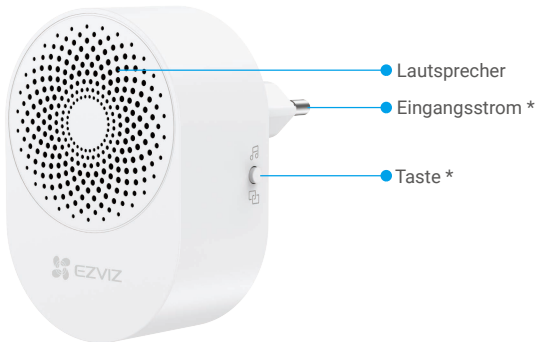
Die Türklingel wird am Eingangsbereich installiert und bietet Funktionen wie Überwachung, Aufzeichnung, Erkennung und Klingelfunktion.



Name	Beschreibung
Klingelknopf	Wenn jemand den Klingelknopf drückt, leuchtet die LED-Anzeige auf, der Innen-Gong ertönt, und Sie können das Video in der EZVIZ-App ansehen.
LED-Anzeige	●●●● Blinkt schnell blau: Die Türklingel ist zur WLAN-Konfiguration bereit.
	●●●● Leuchtet blau und erlischt nach 3 Sekunden: Die Türklingel wurde aktiviert und der Akkustand der Türklingel ist höher als 20 %.
	●●●● Leuchtet rot und erlischt nach 3 Sekunden: Die Türklingel wurde aktiviert und der Akkustand der Türklingel ist niedriger als 20 %.
	●●●● Blinkt dreimal rot: Die Türklingel wurde aktiviert, und der Akku der Türklingel ist erschöpft.
RESET-Taste	Halten Sie die RESET-Taste 4 Sekunden lang gedrückt, um neu zu starten und alle Parameter auf die Standardwerte zurückzusetzen; dabei ertönt ein Signalton.
Akkustandanzeige	●●●● Leuchtet rot: Der Akku wird geladen.
	●●●● Leuchtet grün: Der Akku ist vollständig aufgeladen.

Gong

Der Gong wird im Innenbereich installiert und verfügt über Funktionen wie das Läuten.



Name	Beschreibung
Taste	<ul style="list-style-type: none">• Klingelton ändern: Drücken Sie einmal, um den Klingelton zu ändern. Der neue Klingelton ertönt zweimal.• Kopplungsmodus: Halten Sie die Taste 5 Sekunden lang gedrückt, um den Kopplungsmodus zu aktivieren.
Eingangsstrom	100 bis 240 V Wechselspannung, 50/60 Hz

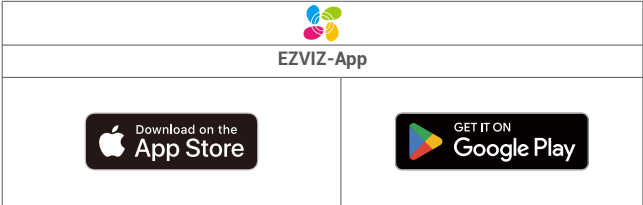
Einrichtung

Führen Sie die folgenden Schritte aus, um Ihre Türklingel einzurichten:

1. Laden Sie sich die EZVIZ-App herunter, und melden Sie sich bei Ihrem EZVIZ-App-Konto an.
2. Entfernen Sie die Montagehalterung.
3. Laden Sie den Akku vollständig auf, und setzen Sie ihn ein.
4. Fügen Sie die Türklingel zu Ihrem EZVIZ-Konto in der EZVIZ-App hinzu.
5. Schließen Sie den Gong an.

1. Herunterladen der EZVIZ-App

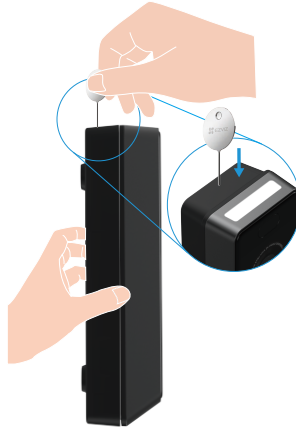
1. Verbinden Sie Ihr Mobiltelefon mit einem WLAN (empfohlen).
2. Laden Sie die EZVIZ-App über die Suche „EZVIZ“ im App Store oder bei Google Play™ herunter und installieren Sie sie.
3. Starten Sie die App, und registrieren Sie ein EZVIZ-Benutzerkonto.



i Wenn Sie die App bereits verwenden, achten Sie darauf, dass es sich um die neueste Version handelt. Um herauszufinden, ob ein Update verfügbar ist, gehen Sie zum App Store, und suchen Sie nach EZVIZ.

2. Entfernen der Montagehalterung

Im Paket ist die Türklingel bereits mit der Montagehalterung vormontiert. Für die erste Verwendung müssen Sie mit dem im Paket enthaltenen Stift das Entriegelungsloch oben an der Türklingel drücken und halten, um die Montagehalterung zu entfernen.



3. Vollständiges Aufladen und Einsetzen des Akkus

Es wird empfohlen, den Akku vor der ersten Verwendung der Türklingel vollständig aufzuladen. Es werden zwei Akkus mitgeliefert. Schließen Sie den Akku mit einem Netzadapter (DC5V 2A, separat erhältlich) an eine Steckdose an, um den Ladevorgang zu starten.



- i** • Bitte erwerben Sie separat einen DC5V 2A-Netzadapter, da dieser nicht im Lieferumfang enthalten ist.
- Es wird empfohlen, das im Paket enthaltene Typ-C-Kabel zu verwenden.
 - Die Steckdose muss in der Nähe des Netzadapters installiert und leicht zugänglich sein.
 - Der Akku darf bei einer Temperatur über 45 °C oder unter 0 °C nicht aufgeladen werden.
 - Der Akku darf nicht mit dem Netzadapter im Freien aufgeladen werden.
 - Es dauert etwa 4,5 Stunden, den Akku vollständig aufzuladen.
 - Laden Sie den Akku nicht, während er noch in der Türklingel installiert ist. Nehmen Sie den Akku zum Ladevorgang unbedingt heraus.
 - Akkumodell: PH21700-1S2P; Akkuhersteller: Fenghuang New Energy (Huizhou) Co., Ltd. Vergewissern Sie sich, dass Sie für den Ersatz dasselbe Akkumodell verwenden. Weitere Informationen zum Akku finden Sie unter „[Wiederaufladbarer Lithium-Ionen-Akku](#)“.

Wenn der Akku vollständig aufgeladen ist, setzen Sie ihn in die Türklingel ein.

1. Richten Sie den oberen Teil des Akkus am oberen Rand des Akkufachs der Türklingel aus.
2. Drücken Sie den unteren Teil des Akkus in das Akkufach.

Sobald der Akku eingesetzt ist, schaltet sich die Türklingel automatisch ein. Die LED-Anzeige blinkt schnell blau, und auf dem Bildschirm wird ein QR-Code angezeigt, was bedeutet, dass die Türklingel für die WLAN-Konfiguration bereit ist.

Einsetzen des Akkus



Türklingel ein



LED-Anzeige
blinkt schnell blau

Um den Akku aus der Türklingel zu entfernen, fassen Sie beide Seiten des unteren Teils des Akkus, und ziehen Sie ihn nach oben.



Akkugriff

4. Hinzufügen der Türklingel zur EZVIZ-App

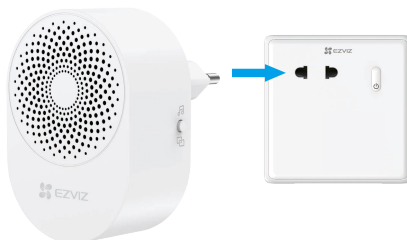
1. Melden Sie sich mithilfe der EZVIZ-App bei Ihrem Konto an.
2. Tippen Sie auf der Startseite oben rechts auf „+“, um das Menü „QR-Code scannen“ aufzurufen.
3. Scannen Sie den QR-Code auf dem Bildschirm der Türklingel oder auf dem Einband der Kurzanleitung.



4. Befolgen Sie die Anweisungen des EZVIZ-App-Assistenten, um die WLAN-Konfiguration abzuschließen und die Türklingel zu Ihrem EZVIZ-Konto hinzuzufügen.

5. Anschließen des Gongs

Schließen Sie den Gong an eine Steckdose im Innenbereich an. Der Gong wird automatisch mit der Türklingel verbunden.



- i** Bitte installieren Sie den Gong an der Steckdose, die sich am nächsten zum geplanten Installationsort der Türklingel befindet, um Verbindungsfehler zwischen Türklingel und Gong aufgrund der Entfernung zu vermeiden. Der Installationseffekt ist in der folgenden Abbildung dargestellt.



Installation

1. Auswahl des Installationsorts

1. Empfohlener Installationsort:

An der Wand außerhalb der Tür, auf der dem Türgriff zugewandten Seite, wie unten dargestellt.

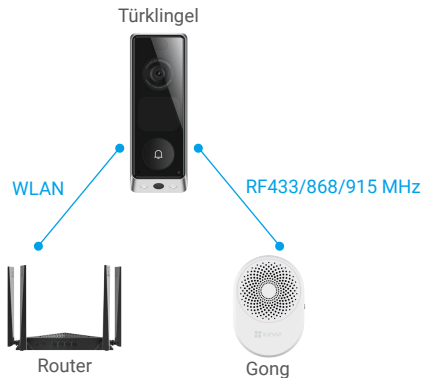


2. Empfohlene Montagehöhe: 1,2 bis 1,5 m.q

3. Bitte beachten Sie Folgendes bei der Auswahl des Montageorts:

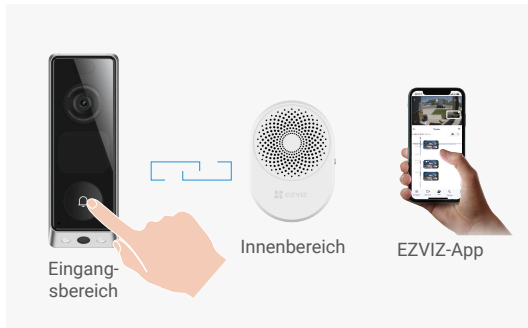
- In einer häuslichen Umgebung wird empfohlen, die Türklingel, den Gong und den Router so nah wie möglich beieinander zu platzieren.
- Unter den folgenden vier Bedingungen wird die Installation **nicht empfohlen**:
 - An einer Metaltür/am Türrahmen
 - An Orten mit vielen Metallobjekten
 - In Ecken tragender Wände
 - In Schlafzimmern mit vielen Trennwänden

Die Kommunikationstopologie mit Türklingel, Router und Gong ist wie folgt.

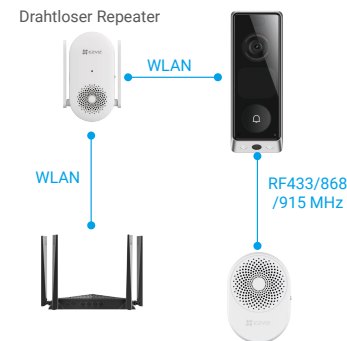


Die Türklingel sollte so nah wie möglich am Router installiert werden.

Nachdem Sie den Montageort der Türklingel festgelegt haben, drücken Sie den Klingelknopf am Montageort, um zu überprüfen, ob der Gong wie erwartet läutet und ob die Live-Ansicht in der EZVIZ-App reibungslos wiedergegeben wird.



- F: Was soll ich tun, wenn der Gong nicht läutet?
- A: Falls der Gong nicht läutet, passen Sie den Montageort des Gongs an, sodass der Gong näher an der Türklingel ist.
- F: Was soll ich tun, wenn die Live-Ansicht in der EZVIZ-App nicht flüssig wiedergegeben wird oder das Netzwerk-Signal schwach ist?
- A: Wenn die Live-Ansicht in der EZVIZ-App nicht flüssig wiedergegeben wird oder das Netzwerksignal schwach ist, kann dies daran liegen, dass der Abstand zwischen der Türklingel und dem Router zu groß ist. In diesem Fall wird empfohlen, einen EZVIZ-WLAN-Repeater separat zu erwerben, um den Router und die Türklingel zu verbinden. Die Kommunikationstopologie unter Einbeziehung eines zusätzlichen WLAN-Repeaters ist wie folgt.



Neben seiner Funktion als Signalverstärker kann der WLAN-Repeater auch als zweiter Gong verwendet werden. In diesem Szenario ist die Kommunikationstopologie wie folgt.



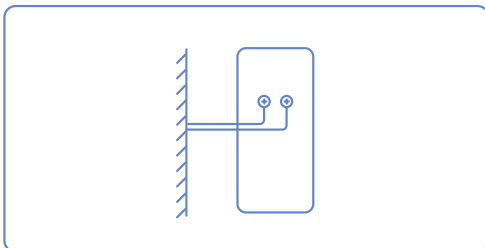
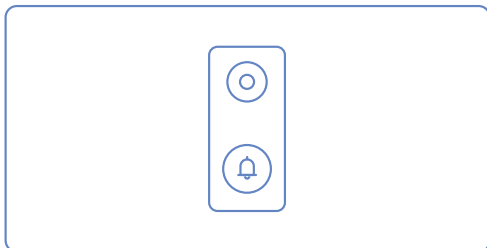
2. Installieren der Türklingel

i Bevor Sie die Türklingel installieren, stellen Sie bitte sicher, dass die Türklingel zur EZVIZ-App hinzugefügt wurde.

Bevor Sie die Türklingel installieren, müssen Sie eine Stromversorgungsmethode für Ihre Türklingel auswählen.

• Option 1: Nur Akkubetrieb

• Option 2: Kabelverbindung



Wenn Sie sich nicht mit dem Laden des Akkus beschäftigen möchten, können Sie die Kabelverbindung wählen und Ihre Türklingel an eine Stromversorgung anschließen, die folgende Spezifikationen erfüllt: **8–24 Volt Wechselstrom bei 50 oder 60 Hz, maximal 40 VA.**

i Schließen Sie Ihre Türklingel nicht an eine Gegensprechanlage mit Gleichstromversorgung oder eine andere Gleichstromquelle an.

Option 1: Nur Akkubetrieb

1. Installieren der Montagehalterung

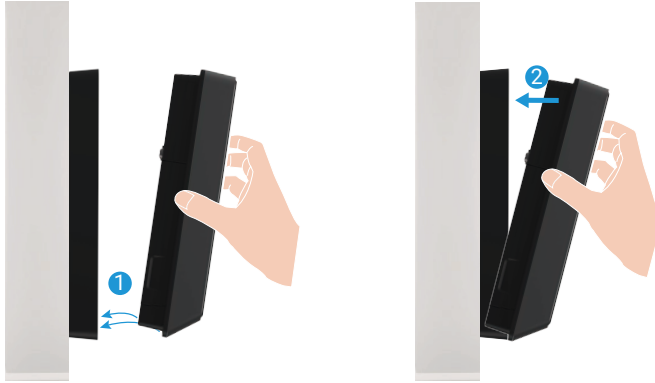
1. Legen Sie die Bohrschablone auf die Oberfläche des gewünschten Montageorts, und bohren Sie entsprechend der Bohrschablone zwei Schraubenlöcher.
2. (Optional) Setzen Sie Dübel in die gebohrten Löcher ein. Es ist nicht erforderlich, Dübel zu verwenden, wenn es sich um eine Holzoberfläche handelt.
3. Befestigen Sie die Montagehalterung mit den mitgelieferten Metallschrauben (PA3×25).



- i**
- Es wird empfohlen, einen Bohrer mit Φ 6 mm zum Bohren zu verwenden.
 - Bitte verwenden Sie die im Paket enthaltenen Dübel und Metallschrauben.
 - Eine Schrägmontagehalterung ist im Paket enthalten. Sie können sie als zusätzliche Montagehalterung verwenden, wodurch Sie einen spezifischeren Blickwinkel abdecken können (siehe „[Verwendung der Schrägmontagehalterung](#)“).

2. Befestigen der Türklingel an der Montagehalterung

1. Richten Sie die Montageschlitze an der Unterseite der Türklingel mit den Verriegelungslaschen am unteren Teil der Montagehalterung aus.
2. Drücken Sie den oberen Teil der Türklingel in die Montagehalterung. Sie können vorsichtig an der Türklingel ziehen, um zu überprüfen, ob sie sicher befestigt ist.

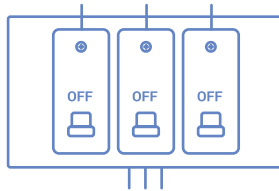


Option 2: Kabelverbindung

1. Ausschalten des Hauptschalters

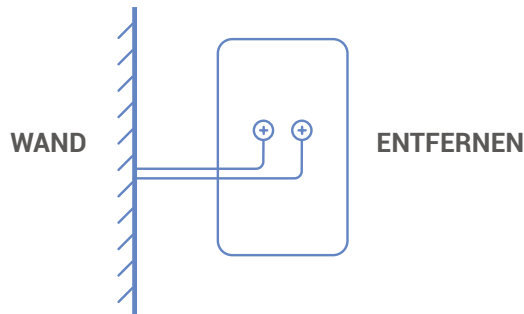


Bitte stellen Sie sicher, dass der Hauptschalter ausgeschaltet ist.



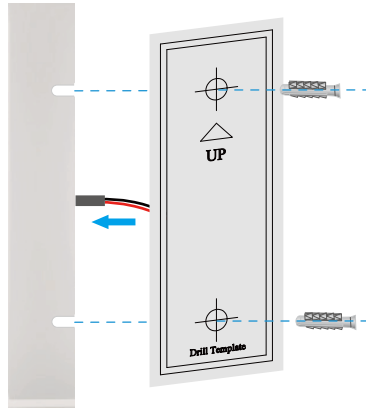
2. Entfernen der vorhandenen Türklingel (optional)

Schrauben Sie Ihre vorhandene Türklingel von der Wand ab und trennen Sie die Drähte.

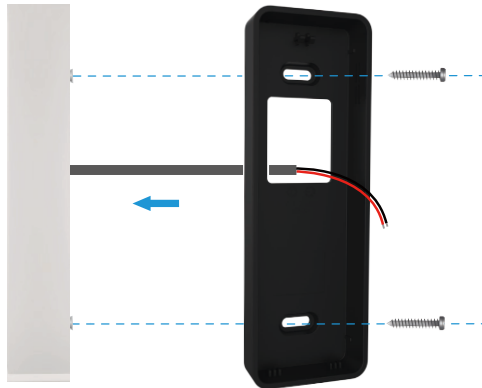


3. Installieren der Montagehalterung

1. Legen Sie die Bohrschablone auf die Oberfläche des gewünschten Montageorts, bohren Sie zwei Schraubenlöcher entsprechend der Bohrschablone, und entfernen Sie anschließend die Bohrschablone.
2. (Optional) Setzen Sie Dübel in die gebohrten Löcher ein. Es ist nicht erforderlich, Dübel zu verwenden, wenn es sich um eine Holzoberfläche handelt.



3. Führen Sie die Klingeldrähte durch die Öffnung in der Montagehalterung.
4. Befestigen Sie die Montagehalterung mit den mitgelieferten Metallschrauben (PA3×25).



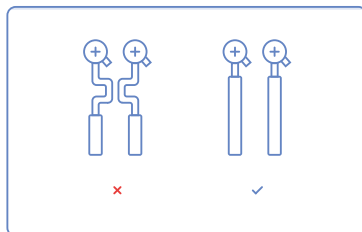
- Es wird empfohlen, einen Bohrer mit Φ 6 mm zum Bohren zu verwenden.
- Bitte verwenden Sie die im Paket enthaltenen Dübel und Metallschrauben.
- Eine Schrägmontagehalterung ist im Paket enthalten. Sie können sie als zusätzliche Montagehalterung verwenden, wodurch Sie einen spezifischeren Blickwinkel abdecken können (siehe „[Verwendung der Schrägmontagehalterung](#)“).

4. Anschließen der Drähte

Verbinden Sie die aus Ihrer Wand kommenden Drähte durch die Montagehalterung mit den Anschlussklemmen auf der Rückseite Ihrer Türklingel. Beide Drähte können an beliebige Schrauben angeschlossen werden. Die Reihenfolge spielt keine Rolle.

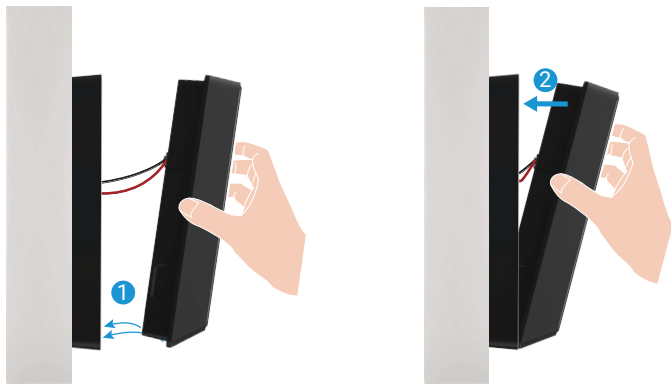


- Aus Sicherheitsgründen schneiden oder isolieren Sie bitte die Drähte so ab, dass etwa 1 cm freiliegt. Verwenden Sie einen Schraubendreher, um die Drahtenden an den Anschlussklemmschrauben auf der Rückseite der Türklingel festzuziehen.
- Stellen Sie sicher, dass die beiden Drähte keinen Kurzschluss verursachen. Falls ein Draht ausgefranst ist, drehen Sie ihn fest zusammen.



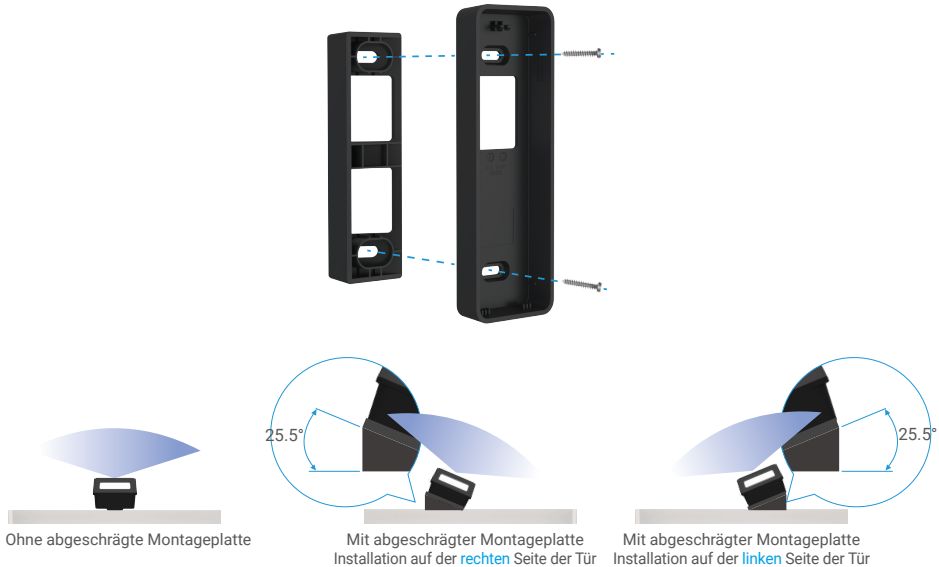
5. Befestigen der Türklingel an der Montagehalterung

1. Richten Sie die Montagesschlitz an der Unterseite der Türklingel mit den Verriegelungslaschen am unteren Teil der Montagehalterung aus.
2. Drücken Sie den oberen Teil der Türklingel in die Montagehalterung. Sie können vorsichtig an der Türklingel ziehen, um zu überprüfen, ob sie sicher befestigt ist.



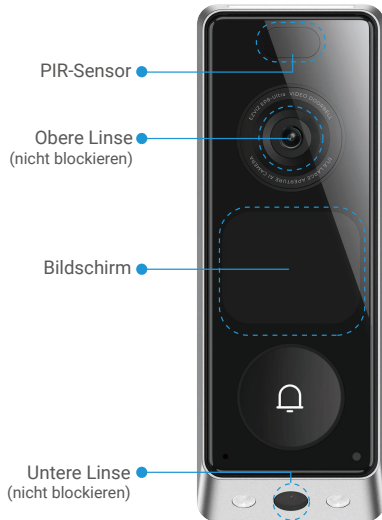
1. Verwenden der Schrägmontagehalterung

Eine Schrägmontagehalterung ist im Paket enthalten. Sie können sie als zusätzliche Montagehalterung verwenden, wenn Sie eine bestimmte Seite besser sehen möchten.



2. Regelmäßiges Reinigen der Türklingel

Es wird empfohlen, die Linse und die Sensoren der Türklingel regelmäßig oder bei Bedarf zu reinigen, um eine klare Videoaufnahme und die einwandfreie Funktion der Türklingel sicherzustellen. Sie können Objektivpapier oder in Wasser getauchte Wattestäbchen zum Abwischen sowie weiche Materialien wie Papiertaschentücher oder Tücher verwenden, um die Türklingel zu reinigen (das Reinigungsmaterial ist von Ihnen selbst bereitzustellen).

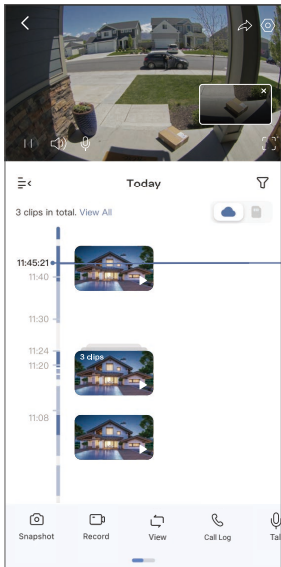


Anzeigen des Geräts in der EZVIZ-App

Die App-Oberfläche kann aufgrund einer Versionsaktualisierung abweichen. Beziehen Sie sich immer auf die Oberfläche der App, die auf Ihrem Handy installiert ist.






1. Live-Ansicht

Starten Sie die EZVIZ-App, gehen Sie zur Geräteseite der Türklingel, und tippen Sie auf die Taste „Live-Ansicht“. Je nach Bedarf können Sie eine Live-Übertragung ansehen und anhören, Fotos erstellen, Videos aufzeichnen sowie die Videoauflösung auswählen.





Wischen Sie nach links und rechts über den Bildschirm, um weitere Symbole anzuzeigen.

Symbol	Beschreibung
	Freigeben. Gerät für andere Personen freigeben.
	Einstellungen. Geräteeinstellungen anzeigen oder ändern.
	Pause/Wiedergabe. Pause oder Live-Ansicht abspielen.
	Ton. Ton in der Live-Ansicht ein- oder ausschalten.
	Sprechen. Auf das Symbol tippen und den Anweisungen folgen, um mit Personen, die sich vor der Türklingel befinden, zu sprechen oder ihnen zuzuhören.
	Vollbild. Tippen Sie, um die Vollbildanzeige für Ihr Sichtfeld zu erhalten.
	(Nur im Vollbildmodus sichtbar) Historische Videoclips anzeigen.
	Foto. Ein Foto aufnehmen.
	Aufzeichnung. Aufnahme manuell starten/beenden.
	Ansicht. Ansichtsmodus wechseln.
	Anrufprotokoll. Anrufprotokolle anzeigen.

Symbol	Beschreibung
	Auflösung. Videoauflösung aus Quad HD, Full HD, Hi-Def oder Standard wählen.
	Nahegelegenes Gerät. Tippen, um verfügbare nahegelegene Geräte für die Live-Ansicht auf mehreren Bildschirmen auszuwählen.
	PiP (Bild im Bild). Das Video wird im Vordergrund oberhalb einer anderen verwendeten Anwendung abgespielt.
	Tippen, um weitere Informationen über das Gerät zu sehen.
	Neuanordnen. Reihenfolge aller oben genannten Funktionen neu anordnen.

2. Einstellungen

Auf der Einstellungsseite können Sie die Parameter der Türklingel einstellen.

Parameter	Beschreibung
	Batteriestand.
Name	Hier anzeigen oder tippen, um den Namen Ihres Geräts anzupassen.
Akkufach	Hier sehen Sie die verbleibende Akkukapazität.
Intelligente Erkennung	Hier können Sie zwischen verschiedenen Erkennungsarten für Ihr Gerät wählen.
Benachrichtigungsmeldung	Hier können Sie die Benachrichtigungen des Geräts und der EZVIZ-App verwalten.
Audio-Einstellungen	Sie können relevante Audio-Parameter für Ihr Gerät einstellen.
Bildeinstellungen	Sie können relevante Bildparameter für Ihr Gerät einstellen.
Bildschirmeinstellungen	<p>Hier können Sie den Bildschirm der Türklingel ein- oder ausschalten und die Bildschirmhelligkeit anpassen.</p> <p> Die automatische Helligkeitsanpassung wird unterstützt.</p>
Lichteinstellungen	Sie können relevante Lichtparameter für Ihr Gerät einstellen.
Lautsprechereinstellungen	Hier können Sie die relevanten Lautsprecherparameter einstellen.
Aufnahmeliste	Hier können Sie den Speicherstatus der Speicherkarte des Geräts anzeigen.
Besucher-Antwort	Sie können „Automatische Antwort“ aktivieren und eine Sprachantwort hinzufügen. Wenn jemand den Klingelknopf betätigt und innerhalb des voreingestellten Zeitraums keine Antwort erfolgt, wird die Sprachantwort automatisch gesendet.
Datenschutz-einstellungen	Hier können Sie Ihre Videos mit einem Verschlüsselungspasswort verschlüsseln und den Datenschutzbereich anpassen.
Netzwerkeinstellungen	Hier sehen Sie den Verbindungsstatus.
Geräteinformationen	Hier sehen Sie die Geräteinformationen.
Gerät teilen	Sie können das Gerät mit einem Familienmitglied oder einem Gast teilen.
EZVIZ Cloud	Sie können den Cloud-Speicher abonnieren und verwalten.
Gerät löschen	Tippen, um das Gerät aus der EZVIZ-App zu entfernen.

1. Verwendung von Amazon Alexa

Mithilfe dieser Anleitung können Sie Ihre EZVIZ-Geräte mit Amazon Alexa steuern. Wenn Sie während des Vorgangs auf Schwierigkeiten stoßen, lesen Sie bitte den Abschnitt „**Fehlersuche**“.

Stellen Sie Folgendes sicher, bevor Sie beginnen:

1. EZVIZ-Geräte sind mit der EZVIZ-App verbunden.
2. Schalten Sie in der EZVIZ-App die „Videoverschlüsselung“ auf der Seite „Geräteeinstellungen“ aus und „Audio“ ein.
3. Sie verfügen über ein Alexa-aktiviertes Gerät (z. B. Echo Spot, Echo-Show, das brandneue Echo-Show, Fire TV (alle Generationen), Fire TV-Stick (nur zweite Generation), Fire TV Edition-Smart-TVs).
4. Die Amazon-Alexa-App ist bereits auf Ihrem Smart-Gerät installiert, und Sie haben ein Konto erstellt.

So steuern Sie EZVIZ-Geräte mit Amazon-Alexa:

1. Öffnen Sie die Alexa-App, und wählen Sie „Fähigkeiten und Spiele“ aus dem Menü.
2. Suchen Sie auf dem Bildschirm „Fähigkeiten und Spiele“ nach „EZVIZ“, und Sie finden dort die Fähigkeiten „EZVIZ“.
3. Wählen Sie die Fähigkeiten Ihres EZVIZ-Geräts aus, und tippen Sie anschließend auf **ZUR VERWENDUNG AKTIVIEREN**.
4. Geben Sie Ihren EZVIZ-Benutzernamen und Ihr Passwort ein, und tippen Sie auf „**Anmelden**“.
5. Tippen Sie auf die Taste „**Autorisieren**“, um Alexa für den Zugriff auf Ihr EZVIZ-Konto zu autorisieren, damit Alexa Ihre EZVIZ-Geräte steuern kann.
6. Sie sehen „EZVIZ wurde erfolgreich verknüpft“. Tippen Sie dann auf **GERÄTE SUCHEN**, damit Alexa alle Ihre EZVIZ-Geräte erkennen kann.
7. Gehen Sie zurück zum Alexa-App-Menü, und wählen Sie „Geräte“. Dort sehen Sie alle Ihre EZVIZ-Geräte.

Sprachbefehl

Entdecken Sie neue Smart-Geräte über das Menü „Smart Home“ in der Alexa-App oder über die Alexa-Sprachsteuerung. Sobald das Gerät erkannt wurde, können Sie es mit Ihrer Stimme steuern. Geben Sie Alexa einfache Befehle.

Beantworten der EZVIZ-Gegensprechanlage mit Alexa

Nachdem Sie Ihre EZVIZ-Gegensprechanlage mit Ihrem Alexa-fähigen Gerät verbunden haben, können Sie mit Ihren Besuchern über Ihr Echo oder Fire TV-Gerät sprechen.

Um mit Ihrem Besucher zu sprechen, können Sie sagen:

- **Alexa, antworte** [\[Name der EZVIZ-Gegensprechanlage\]](#).
- **Alexa, sprich mit** [\[Name der EZVIZ-Gegensprechanlage\]](#).



Der Name Ihres Geräts, zum Beispiel: „show xxxx Türklingel“, kann in der EZVIZ-App geändert werden. Jedes Mal, wenn Sie den Namen des Gerätes ändern, müssen Sie das Gerät zur Aktualisierung des Namens erneut erkennen.

Fehlersuche

Was sollte ich machen, wenn Alexa mein Gerät nicht erkennt?

Überprüfen Sie, ob Probleme mit der Internetverbindung vorliegen.

Versuchen Sie, das Smart-Gerät neu zu starten und das Gerät mit Alexa erneut zu erkennen.

Warum zeigt der Gerätestatus bei Alexa „Offline“ an?

Ihr Gerät wurde möglicherweise vom Netz getrennt. Starten Sie das Smart-Gerät neu, und suchen Sie es erneut auf Alexa.

Überprüfen Sie, ob Ihr Router mit dem Internet verbunden ist, und versuchen Sie es erneut.



Details zu den Ländern, in denen Amazon Alexa verfügbar ist, finden Sie auf der offiziellen Website von Amazon Alexa.

2. Verwendung von Google Assistant

Mit dem Google Assistant können Sie Ihr EZVIZ-Gerät aktivieren und live fernsehen, indem Sie Google Assistant-Sprachbefehle sprechen.

Folgende Geräte und Apps sind erforderlich:

1. Eine funktionierende EZVIZ-App.
2. Schalten Sie in der EZVIZ-App die „Videoverschlüsselung“ auf der Seite „Geräteeinstellungen“ aus und „Audio“ ein.
3. Ein Fernsehgerät mit angeschlossenem wie funktionierendem Chromecast.
4. Die Google Assistant-App auf Ihrem Handy.

Befolgen Sie zum Beginn die nachstehenden Schritte:

1. Richten Sie das EZVIZ-Gerät ein, und stellen Sie sicher, dass es in der App ordnungsgemäß funktioniert.
2. Laden Sie die Google Home-App aus dem App Store oder von Google Play™ herunter, und melden Sie sich bei Ihrem Google-Konto an.
3. Tippen Sie auf dem Myhome-Bildschirm in der oberen linken Ecke auf „+“, und wählen Sie „Gerät einrichten“ aus der Menüliste, um das Einrichtungsmenü aufzurufen.
4. Tippen Sie auf **„Funktioniert mit Google“**, und suchen Sie nach „EZVIZ“. Dort finden Sie die „EZVIZ“-Fähigkeiten.
5. Geben Sie Ihren EZVIZ-Benutzernamen und Ihr Passwort ein, und tippen Sie auf **„Anmelden“**.
6. Tippen Sie auf die Taste **„Autorisieren“**, um Google für den Zugriff auf Ihr EZVIZ-Konto zu autorisieren, damit Google Ihre EZVIZ-Geräte steuern kann.
7. Tippen Sie auf **„Zurück zur App“**.
8. Befolgen Sie die obigen Schritte zum Abschließen der Autorisierung. Bei Abschluss der Synchronisierung wird der EZVIZ-Dienst unter Ihrer Dienstliste aufgelistet. Tippen Sie auf das EZVIZ-Dienstsymbol, um eine Liste kompatibler Geräte in Ihrem EZVIZ-Konto anzuzeigen.
9. Testen Sie nun einige Befehle. Verwenden Sie den Namen der Türklingel, den Sie bei der Einrichtung des Systems erstellt haben.

Benutzer können Geräte einzeln oder in einer Gruppe verwalten. Durch Hinzufügen von Geräten zu einem Raum können Benutzer mehrere Geräte mit nur einem Befehl steuern.

Weitere Informationen finden Sie auf:

<https://support.google.com/googlehome/answer/7029485?co=GENIE.Platform%3DAndroid&hl=en>

FAQ

F: Was ist das Video-Verschlüsselungspasswort?

- A: Das standardmäßige Video-Verschlüsselungspasswort ist der Verifizierungscode des Geräts, der aus sechs Großbuchstaben auf dem Türklingel-Etikett besteht. Sie können den Verifizierungscode auch in der EZVIZ-App unter „Einstellungen“ > „Geräteinformationen“ finden.

 Weitere Informationen über das Gerät finden Sie unter www.ezviz.com/de.

1. Wiederaufladbarer Lithium-Ionen-Akku

Der Akkutyp des Geräts: tragbarer Akku
Akkumodell: PH21700-1S2P
Akkuhersteller: Fenghuang New Energy (Huizhou) Co., Ltd.

Bestandteile	Gefährliche Inhaltsstoffe (chemische Bezeichnung)	CAS-Nummer	Konzentrationsbereiche	Chemische Formel
Anode	Kobalt-Lithium-Mangan-Nickeloxid	182442-95-1	34 %	LiCoMnNiO ₄
Kathode	Graphit	7782-42-5	18 %	C
Al-Folie	Aluminium	7429-90-5	6 %	Al
Cu-Folie	Kupfer	7440-50-8	7 %	Cu
Elektrolyt	/	/	17 %	/
Andere	Andere	/	18 %	/

2. Informationen für private Haushalte

1. Getrennte Entsorgung von Altgeräten: Elektro- und Elektronikgeräte, die zu Abfall geworden sind, werden als Altgeräte bezeichnet. Besitzer von Altgeräten haben diese einer vom unsortierten Siedlungsabfall getrennten Entsorgung zuzuführen. Altgeräte gehören insbesondere nicht in den Hausmüll, sondern in spezielle Sammel- und Rückgabesysteme.
2. Batterien und Akkus sowie Lampen: Besitzer von Altgeräten haben Altbatterien und Altakkus, die nicht vom Altgerät umschlossen sind und zerstörungsfrei aus dem Altgerät entnommen werden können, im Regelfall vor der Abgabe an einer Sammelstelle vom Altgerät zu trennen. Dies gilt nicht, wenn Altgeräte unter Beteiligung einer öffentlichen Entsorgungseinrichtung zur Wiederverwendung vorbereitet werden.
3. Optionen für die Rückgabe von Altgeräten: Besitzer von Altgeräten aus privaten Haushalten können diese kostenlos an den Sammelstellen der öffentlichen Abfallentsorgungsbehörden oder an den Rücknahmestellen abgeben, die von den Herstellern oder Händlern im Sinne des Elektro- und Elektronikgerätegesetzes eingerichtet wurden. Rücknahmepflichtig sind Geschäfte mit einer Verkaufsfläche von mindestens 400 m² für Elektro- und Elektronikgeräte sowie diejenigen Lebensmittelgeschäfte mit einer Gesamtverkaufsfläche von mindestens 800 m², die mehrmals pro Jahr oder dauerhaft Elektro- und Elektronikgeräte anbieten und auf dem Markt bereitstellen. Dies gilt auch bei Vertrieb unter Verwendung von Fernkommunikationsmitteln, wenn die Lager- und Versandflächen für elektrische und elektronische Geräte mindestens 400 m² oder die Gesamtlager- und Versandflächen mindestens 800 m² betragen. Vertreiber haben die Rücknahme grundsätzlich durch geeignete Rückgabemöglichkeiten in zumutbarer Entfernung zum jeweiligen Endnutzer zu gewährleisten. Die Möglichkeit der unentgeltlichen Rückgabe eines Altgerätes besteht bei rücknahmepflichtigen Vertreibern unter anderem dann, wenn ein neues gleichartiges Gerät, das im Wesentlichen die gleichen Funktionen erfüllt, an einen Endnutzer abgegeben wird.
4. Datenschutzhinweis: Abfallausrüstung enthält oft sensible persönliche Daten. Dies gilt insbesondere für Geräte der Informations- und Telekommunikationstechnik wie Computer und Smartphones. Bitte beachten Sie in Ihrem eigenen Interesse, dass für die Löschung der Daten auf den zu entsorgenden Altgeräten jeder Endnutzer selbst verantwortlich ist.
5. Bedeutung des Symbols „durchgestrichener Müllcontainer“: Das auf Elektro- und Elektronikgeräten regelmäßig abgebildete Symbol einer durchgestrichenen Mülltonne weist darauf hin, dass das jeweilige Gerät am Ende seiner Lebensdauer getrennt vom unsortierten Siedlungsabfall zu entsorgen ist.

Leitlinien zur Verwendung von Videoprodukten

Liebe EZVIZ Benutzer,

Technologie wirkt sich auf jeden Aspekt unseres Lebens aus. Als zukunftsweisendes Technologieunternehmen sind wir uns immer mehr der Rolle bewusst, die Technologie bei der Verbesserung der Effizienz und der Qualität unseres Lebens spielt. Gleichzeitig sind wir uns auch der möglichen Schäden bei unsachgemäßer Verwendung bewusst. Zum Beispiel können Videoprodukte echte, vollständige und klare Bilder aufzeichnen, daher haben sie einen großen Wert bei der Darstellung von Fakten. Dennoch können eine unangemessene Verteilung, Nutzung und/oder Verarbeitung von Videoaufzeichnungen die Privatsphäre, legitimen Rechte und Interessen anderer verletzen.

Wir bei EZVIZ haben uns der Entwicklung innovativer Technologien zum Wohle aller verschrieben und setzen uns daher nachdrücklich dafür ein, dass alle Nutzer Videoprodukte ordnungsgemäß und verantwortungsbewusst einsetzen, um gemeinsam ein positives Umfeld zu schaffen, in dem alle damit verbundenen Praktiken und Anwendungen den geltenden Gesetzen und Vorschriften entsprechen, die Interessen und Rechte des Einzelnen respektieren und die soziale Moral fördern.

Hier sind die Initiativen von EZVIZ, auf die wir Ihre Aufmerksamkeit lenken möchten:

1. Jeder Mensch hat ein berechtigtes Recht auf Privatsphäre, und die Verwendung von Videoprodukten sollte diesem berechtigten Recht nicht zuwiderlaufen. Daher sollte ein Hinweis, der den Überwachungsbereich verdeutlicht, angemessen und effektiv angezeigt werden, wenn Videoprodukte in öffentlichen Bereichen installiert werden. Bei nichtöffentlichen Bereichen sind die Rechte und Interessen der betroffenen Personen sorgfältig zu prüfen, indem z. B. die Installation von Videoprodukten nur nach Einholung der Zustimmung der betroffenen Parteien und die Installation unsichtbarer Videoprodukte ohne Wissen anderer Personen geprüft werden.
2. Videoprodukte zeichnen objektiv Aufnahmen von realen Aktivitäten innerhalb eines bestimmten Zeitraums und Raums auf. Nutzer müssen die in diesem Zusammenhang betroffenen Personen und Rechte im Voraus angemessen identifizieren, um Verletzungen der Bildrechte, der Privatsphäre oder anderer gesetzlicher Rechte Dritter zu vermeiden und sich gleichzeitig durch Videoprodukte zu schützen. Wenn Sie sich dafür entscheiden, die Audioaufnahmefunktion auf Ihrer Kamera zu aktivieren, werden Geräusche, einschließlich Gespräche, innerhalb des Überwachungsbereichs aufgezeichnet. Wir empfehlen dringend eine umfassende Bewertung der potenziellen Geräuschquellen im Überwachungsbereich, um die Notwendigkeit und Angemessenheit vollständig zu verstehen, bevor Sie die Audioaufzeichnungsfunktion aktivieren.
3. Videoprodukte erzeugen bei ihrer Verwendung kontinuierlich Audio- oder Videodaten aus realen Szenen – möglicherweise einschließlich biometrischer Informationen wie Gesichtsbildern –, basierend auf der Auswahl der Produktfunktionen durch den Benutzer. Diese Daten können verwendet oder verarbeitet werden. Videoprodukte sind lediglich technologische Hilfsmittel, die keine rechtlichen und moralischen Standards anwenden oder anwenden können, um eine rechtmäßige und ordnungsgemäße Verwendung der Daten zu gewährleisten. Es sind die Methoden und Absichten der Personen, die die generierten Daten kontrollieren und verwenden, die den Unterschied machen. Daher müssen Datenverantwortliche nicht nur die geltenden Gesetze und Vorschriften strikt einhalten, sondern auch nicht verbindliche Regeln wie internationale Konventionen, moralische Standards, kulturelle Normen, die öffentliche Ordnung und lokale Gepflogenheiten uneingeschränkt respektieren. Darüber hinaus sollten der Schutz der Privatsphäre und der Bildrechte sowie anderer angemessener Interessen stets Vorrang haben.
4. Die von Videoprodukten kontinuierlich generierten Videodaten beinhalten die Rechte, Werte und sonstigen Anforderungen verschiedener Interessengruppen. Daher ist es äußerst wichtig, die Datensicherheit zu gewährleisten und die Produkte vor bössartigen Eindringlingen zu schützen. Jeder Benutzer und Datenverantwortliche muss alle vernünftigen und notwendigen Maßnahmen ergreifen, um die Produkt- und Datensicherheit zu maximieren, Datenlecks, unangemessene Offenlegung oder Missbrauch zu vermeiden, u. a. die Einrichtung von Zugangskontrollen, die Auswahl einer geeigneten Netzwerkumgebung, in der Videoprodukte verbunden sind, und die ständige Optimierung der Netzwerksicherheit.
5. Videoprodukte haben einen großen Beitrag zur Verbesserung der Sicherheit unserer Gesellschaft geleistet, und wir glauben, dass sie auch weiterhin eine positive Rolle in verschiedenen Aspekten unseres täglichen Lebens spielen werden. Jeder Versuch, diese Produkte missbrauchen zu wollen, um Menschenrechte zu verletzen oder an illegalen Aktivitäten teilzunehmen, widerspricht dem Wesen technologischer Innovation und Produktentwicklung. Wir ermutigen jeden Benutzer, eigene Methoden und Regeln zur Bewertung und Überwachung der Verwendung von Videoprodukten festzulegen, um sicherzustellen, dass diese Produkte immer ordnungsgemäß, durchdacht und wohlwollend verwendet werden.